



BULLETIN DE RENDEMENT

ACCENT LOCAL | LIENS RÉGIONAUX | CONSCIENTISATION MONDIALE



LE DÉVELOPPEMENT ÉCONOMIQUE À L'ŒUVRE

En 2023, notre organisation a connu une croissance importante sur plusieurs fronts. Notre équipe s'est agrandie, notre champ d'action s'est élargi et notre compréhension des besoins de nos clients s'est approfondie. En travaillant ensemble, nous avons créé des programmes et des initiatives originales pour favoriser la croissance et l'adaptabilité, préparant ainsi le terrain pour un avenir radieux.

RÉCAPITULATION DE L'ANNÉE 2023

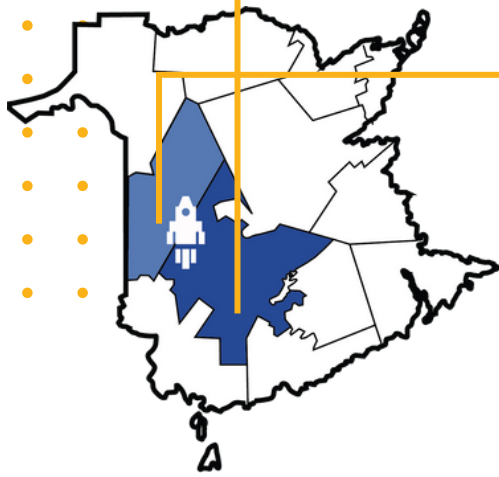
En 2023, Ignite s'est activée à apporter un soutien aux entreprises urbaines et rurales, aux entrepreneurs et aux chercheurs d'emploi dans toutes les régions, atteignant l'objectif fixé et recueillant des commentaires des différentes parties prenantes. À l'horizon en 2024, nous tirons parti de nos connaissances fondamentales et de notre expérience dans les secteurs de l'enseignement postsecondaire, de l'industrie privée et des administrations publiques pour alimenter l'innovation et créer des avantages d'échelle. Dans la région de la capitale, l'économie du savoir stimule l'innovation, comme en témoigne la croissance de la technologie de l'information et des communications (TIC), de la cybersécurité et de l'intelligence artificielle (IA), et l'accent futur sera placé sur les technologies vertes. De même, l'expertise de l'ouest du Nouveau-Brunswick dans les domaines de la fabrication, de l'agriculture et des transports évolue grâce à des technologies et processus novateurs. En nous inspirant des commentaires des participants aux forums d'entreprises dans les deux régions, nous adaptons notre plan de travail pour 2024 de sorte à répondre aux besoins en constante évolution de nos clients et du monde des affaires.

Parmi les nombreuses réalisations de 2023, trois se démarquent : les avancées stratégiques en matière de croissance, l'attention renouvelée portée aux ressources humaines et le degré élevé d'engagement avec les parties prenantes. Ces réalisations illustrent notre dévouement et notre résilience collectifs. Maintenant que nous nous tournons vers les possibilités de 2024, je suis motivée par la perspective d'une croissance, d'une innovation et d'une collaboration accrues. Continuons ensemble à aller au-delà des limites et à redéfinir le succès pour Ignite, les collectivités ciblées par nos services et les régions que nous appuyons.

LA PDG D'IGNITE

NOS RÉGIONS

L'INTÉGRATION DU DÉVELOPPEMENT ÉCONOMIQUE GRÂCE À DIVERSES INITIATIVES QUI CRÉENT UN CONTEXTE PROPICE À LA RÉUSSITE DE NOS COLLECTIVITÉS ET DE NOS ENTREPRISES



RÉGION DE L'OUEST DU NOUVEAU-BRUNSWICK

Une région dynamique où les valeurs familiales, le travail acharné et l'esprit communautaire sont au cœur de la vie et où la tradition s'allie harmonieusement à un mode de vie rural moderne, le tout dans un contexte pittoresque de possibilités, de croissance et de compassion.

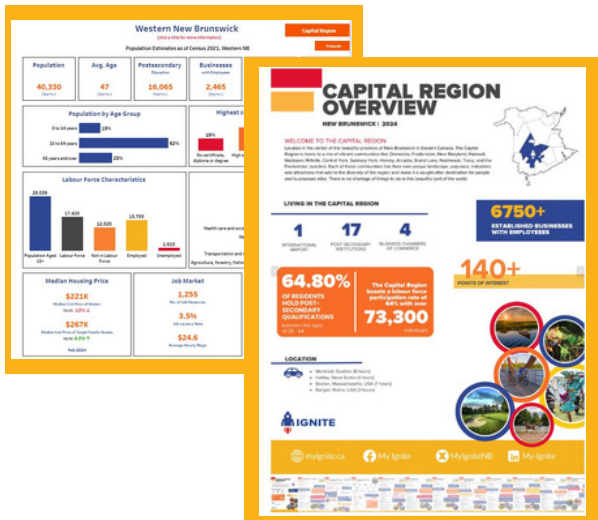
RÉGION DE LA CAPITALE

Une région où les modes de vie urbains et ruraux coexistent dans l'harmonie, offrant un mélange unique de possibilités et de tranquillité.

APERÇU DE LA SITUATION ÉCONOMIQUE

En 2023, Ignite a révolutionné l'approche de la compréhension de l'économie régionale grâce à l'introduction de son tableau de bord offrant un aperçu de la situation économique. Cette ressource complète est destinée aux parties prenantes qui s'investissent dans le mieux-être économique de nos régions. Regroupant les principaux indicateurs économiques en une seule plateforme, le tableau de bord présente des observations sur le paysage économique de la région. Des tendances démographiques à la répartition des industries, des taux d'emploi à la dynamique du marché du logement, et de la scolarisation au temps qu'il faut pour se rendre au travail, les parties prenantes acquièrent une compréhension globale qui constitue la base d'une prise de décision éclairée.

L'essence de l'aperçu de la situation économique réside dans la capacité de l'organisation à donner aux décideurs des données fiables et actualisées, présentées dans un format facile à comprendre. Armés de cet outil, les décideurs politiques, les chefs d'entreprise et les partenaires de l'écosystème peuvent s'aventurer en toute confiance sur des terrains économiques complexes. Fortes des renseignements qu'elles tirent du tableau de bord, les parties prenantes sont en mesure d'élaborer des politiques économiques solides, de concevoir des stratégies commerciales novatrices et de saisir les possibilités d'investissement qui s'inscrivent dans la trajectoire économique de la région.



Nous avons également travaillé en 2023 sur les pages de profil de nos entités. Ces profils d'entités individuelles précisent les atouts et les points forts de chaque entité et serviront d'outil d'attraction des investissements pour les entreprises qui cherchent potentiellement à s'installer ou à démarrer dans nos régions. Comme nous l'avons mentionné, le tableau de bord et les profils des entités sont des instruments dynamiques permettant de faire ressortir les tendances et les possibilités. Grâce à ces outils, les parties prenantes et même les éventuels nouveaux arrivants peuvent discerner les modèles économiques émergents et tirer parti des possibilités offertes par la région. Cette approche proactive permet aux parties prenantes de garder une longueur d'avance, de s'adapter rapidement à l'évolution de la conjoncture du marché et d'orienter la région vers une prospérité économique durable.

NOS ACTIVITÉS

LES RETOMBÉES DE NOTRE TRAVAIL

Ignite est... fière de mener la croissance de l'intégration du développement économique grâce à diverses initiatives qui créent un contexte propice à la réussite de nos collectivités et de nos entreprises dans les régions de la capitale et de l'ouest du Nouveau-Brunswick.

Nous créons un climat propice à la croissance en appuyant la création d'emplois, l'essor des entreprises, l'attraction de la main-d'œuvre et le soutien communautaire.

- Croissance démographique – Attraction, intégration et fidélisation des nouvelles et nouveaux arrivants et des personnes étudiantes internationales
- Attraction des investissements, collaboration avec les parties prenantes et partenariats
- Croissance, expansion et préparation à l'exportation des différents secteurs

Qu'est-ce que cela signifie au juste? Voici quelques exemples qui montrent comment notre travail s'est traduit en retombées :



FAITS SAILLANTS DE 2023

GUIDE D'ACCUEIL

Le guide d'accueil pour les nouvelles et nouveaux arrivants dans la région de la capitale a vu le jour. Ce guide complet contient les renseignements essentiels dont les nouveaux résidents ont besoin pour s'y retrouver dans les services communautaires.

LAURÉAT DU PRIX DE BRONZE!

L'International Economic Development Council (IEDC) a reconnu notre programme d'autonomisation économique pour les nouvelles arrivantes sur la scène internationale en y décernant un prix de bronze pour les retombées sur les collectivités.

SOMMET INAUGURAL DES NOUVELLES ET NOUVEAUX ARRIVANTS

Une première, le sommet des nouvelles et nouveaux arrivants pour la région de la capitale s'est tenu en août; plus de 350 nouveaux arrivants et de 20 organismes partenaires y ont assisté.

NOS AGENTES ET AGENTS DE DÉVELOPPEMENT DES ENTREPRISES À L'ŒUVRE

L'équipe chargée de la croissance des entreprises a travaillé avec plus de 346 entreprises dans les secteurs du développement des entreprises, de la main-d'œuvre, du marketing et bien plus encore!

DÉMARRAGE ET SOUTIEN

Plus de 62 entreprises ont été créées avec l'aide de notre nouvelle ligne de soutien à l'entrepreneuriat comprenant notamment les programmes Business Builder (création d'entreprise), Business Immigrant Essentials (fondements de l'entreprise destinés aux immigrants), Business Basics (fondements de l'entreprise) et plus encore!

FORUMS D'ENTREPRISES

Les discussions ont porté sur l'importance du renforcement des collectivités, de la satisfaction des besoins locaux et de la promotion de collectivités saines et prospères grâce à la collaboration et au développement.

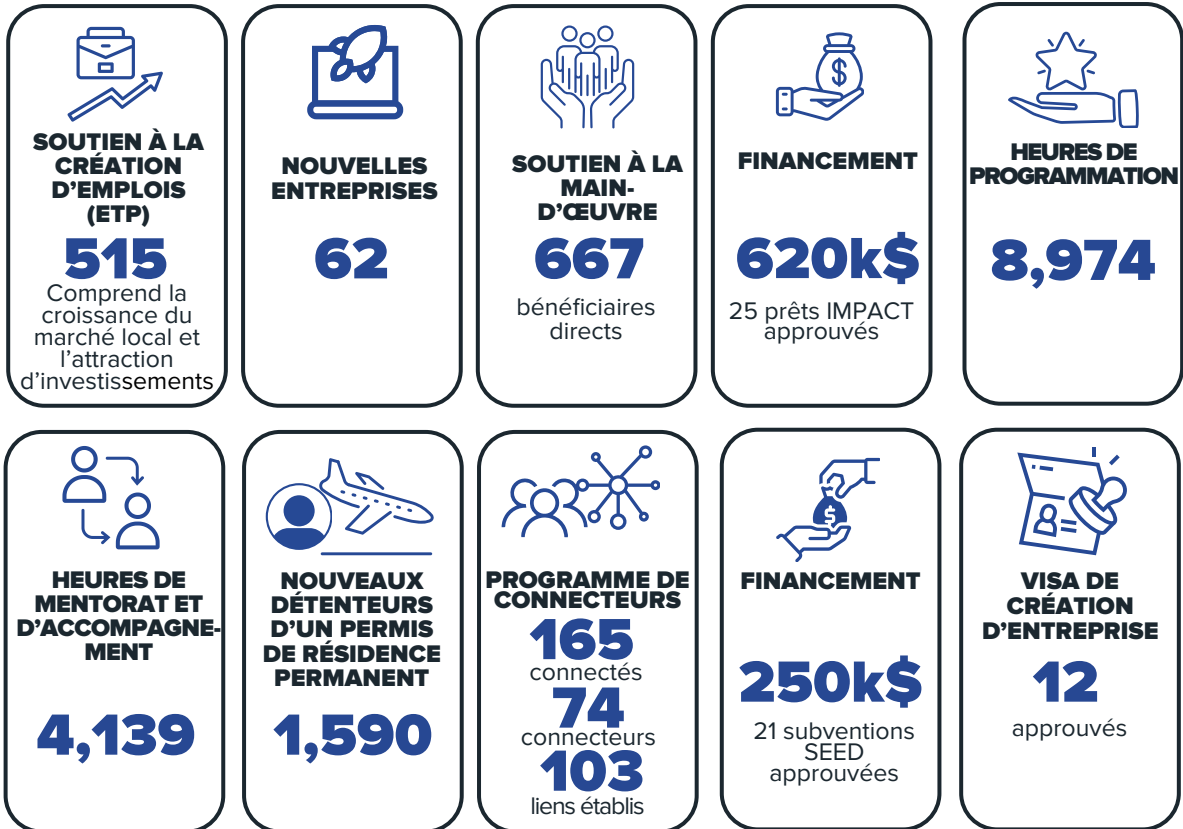
PROGRAMME DE CONNECTEURS

En seulement sept mois, un nombre record de personnes (les « connectés » comme les « connecteurs ») se sont inscrites, ce qui a permis d'établir des liens concrets pour aider les nouvelles et nouveaux arrivants à s'intégrer à la population active.

NOTRE BULLETIN DE RENDEMENT POUR 2023

Chaque année, nous fixons des priorités et affectons des ressources à des initiatives stratégiques qui soutiennent et stimulent diverses couches de développement économique. Les chiffres font état d'effets positifs importants sur l'économie locale, notamment la génération de revenus importants, la stimulation de l'activité économique, l'augmentation des revenus fiscaux et l'accroissement des dépenses des consommateurs locaux. Ce type de dépenses locales profite non seulement aux entreprises et aux possibilités d'emploi, mais favorise également la résilience et la croissance des collectivités. Il s'agit d'un aspect essentiel du développement économique, qui contribue au bien-être général des collectivités.

INDICATEURS DE RÉUSSITE RETOMBÉES ÉCONOMIQUES DE LA STRATÉGIE À LA RÉUSSITE – LES IRC D'IGNITE



PERMET LE PERFECTIONNEMENT DE LA MAIN-D'ŒUVRE ET LA CROISSANCE DE LA POPULATION ACTIVE.

CRÉE DE SAINES COMMUNAUTÉS D'AFFAIRES OÙ LES ENTREPRISES PEUVENT DÉMARRER, SE DÉVELOPPER ET PRENDRE DE L'EXPANSION.

CRÉE DES COLLECTIVITÉS PRÊTES À INVESTIR.

CROISSANCE DES ENTREPRISES

CROISSANCE ET FIDÉLISATION DES ENTREPRISES, Y COMPRIS LA CRÉATION D'EMPLOIS, DANS TOUS LES SECTEURS

Programmes et soutien à la croissance des entreprises s'harmonisant avec les difficultés que doivent relever les entreprises, dont la main-d'œuvre, la chaîne d'approvisionnement, etc., le tout grâce au soutien apporté en matière de commerce électronique, de planification de la relève, de gestion d'entreprise et plus encore.

La subvention nous a aidés à mettre en place une entreprise essentielle d'équipement qui nous a permis de multiplier par cinq environ nos capacités de production.

Laura Richard, Salt Winds Coffee



Je suis heureuse de collaborer avec Adrian et l'équipe d'Ignite. Notre vision commune de la croissance, du développement et de la fidélisation est une correspondance parfaite, et la détermination de l'équipe à favoriser la collaboration entre les principales parties prenantes témoigne d'une forte volonté d'améliorer la région de la Vallée-de-l'Ouest. La collaboration est véritablement la clé du succès, et je suis convaincue que les efforts conjoints de chacun produiront des résultats positifs.


Terri Langdon, Director, River Valley Strategy & Florencville Facilities
McCain Foods, Florencville-Bristol



J'ai participé à l'atelier 'Grow with your Business' (croître au même rythme se son entreprise) et c'était formidable! Je le recommande vivement à tous!

Angela Whitlock, Crabbe Mountain Inn

From 
STARTUP
to **SUCCESSION**



FINANCEMENT
620k\$
25 prêts IMPACT
approuvés
250k\$
21 subventions
SEED
approuvées



**SOUTIEN À LA
CRÉATION
D'EMPLOI (ETP)**
277



**ENTREPRISES
SOUTENUES**
346



**HEURES DE
MENTORAT**
2,010



**NEW
STARTUPS**
62



ACTIVITÉS
72
programmes |
forums ateliers et
activités

PERFECTIONNEMENT DE LA MAIN-D'ŒUVRE

CRÉATION DE PARCOURS DE CONNEXION DE LA MAIN-D'ŒUVRE PAR L'ATTRACTION DE NOUVEAUX ARRIVANTS ET DE TRAVAILLEURS QUALIFIÉS

L'année 2023 a été marquée par de nombreuses victoires. De la relance du programme de connecteur à la célébration de fin d'année des connecteurs, de l'obtention de prix internationaux au lancement du tout premier sommet des nouveaux arrivants, nos activités ont touché les nouveaux arrivants dans toute la région. Le lancement du nouveau guide d'accueil pour la région permettra à tous les nouveaux arrivants d'avoir accès aux renseignements nécessaires pour les aider à s'orienter dans les services et à s'intégrer dans leur nouvelle localité.



Le programme (Integration Success, ou réussir son intégration) a été plus qu'un programme d'études; il a été une expérience transformatrice qui m'a permis d'acquérir de précieuses compétences et connaissances, ainsi qu'un sentiment d'accomplissement. Le soutien indéfectible et les conseils constants d'Ignite, tout comme l'esprit de collaboration qui a caractérisé la cohorte, ont joué un rôle essentiel dans notre réussite.
Adaeze Emeka - participante au programme



Ignite de l'ouest du Nouveau-Brunswick est un partenaire essentiel et, grâce à notre collaboration solide et polyvalente, nous veillons à ce que nos programmes reflètent les possibilités et les aspirations locales en matière de développement économique. Ensemble, nous aidons les étudiants à entrer en contact avec les employeurs afin de les inciter à envisager un avenir radieux dans l'ouest du Nouveau-Brunswick. Nous travaillons ensemble pour accueillir, soutenir et fidéliser les étudiants, qu'ils viennent de la rue d'à-côté ou de l'autre bout du monde. Même à ses débuts, ce partenariat a produit des résultats concrets – nous nous réjouissons à l'idée de continuer à approfondir la relation et à en accroître les retombées.

Heather Allaby, Vice-President, Engagement and Experience (NBCC)



SETTLEMENT | INTEGRATION | RETENTION

Je souhaite encourager tout le monde à envisager de devenir un connecteur dans le cadre du programme Ignite. C'est un excellent moyen d'apprendre à connaître des personnes talentueuses dans votre région, et je ne saurais insister suffisamment sur l'importance de tendre la main aux autres, tout particulièrement pendant le processus de recherche d'emploi. C'est l'une des étapes les plus importantes du parcours professionnel d'une personne. Je tiens à exprimer ma gratitude à mon connecteur et à Ignite pour avoir fourni aux nouveaux arrivants cette merveilleuse plateforme leur permettant de s'engager dans des possibilités très utiles.

Mona Jazinaninejad, connectée

Connecting **BUSINESSES** With **LOCAL TALENT**



PROGRAMME DE CONNECTEURS

165
connectés

74
connecteurs

103
liens établis



SOUTIEN À LA CRÉATION D'EMPLOI (ETP)

238



ACTIVITÉS

23

Programmes, ateliers, réseautage et salons de l'emploi



VISA DE CRÉATION D'ENTREPRISE

12

approuvés



HEURES DE MENTORAT

2,129



NOUVEAUX ARRIVANTS APPUYÉS

1,521

dans le cadre d'activités, de programmes et de réseautage

L'ANNÉE À VENIR

LE DÉVELOPPEMENT ÉCONOMIQUE À L'ŒUVRE



NOTRE MISSION

Mener la croissance de l'intégration du développement économique grâce à diverses initiatives qui créent un contexte propice à la réussite de nos collectivités et de nos entreprises.

En mettant en place, pour les 24 à 36 prochains mois, une stratégie claire et un plan d'action sur l'incidence tactique, Ignite élabore une VISION pour 2030.



Qu'est-ce qui fera la notoriété de nos régions?

Quel est notre « avantage inéquitable »?

CROISSANCE ÉCONOMIQUE RÉGIONALE ALLER DE L'AVANT 2024-2030

En intégrant notre expertise et nos connaissances régionales, nous avons cerné cinq perspectives de croissance claires pour Ignite pour les 12 à 18 prochains mois. Ces stratégies constitueront les piliers de VISION 2030.

VISION 2030, qui débutera en 2025, jouera un rôle essentiel dans la promotion de la collaboration au sein de l'écosystème et dans l'appropriation des rôles, propulsant ainsi nos régions vers 2030.

1 MAINTIEN ET EXPANSION DES ENTREPRISES

Une stratégie clé comporte une approche améliorée de maintien et d'expansion des entreprises, centrée sur une croissance axée sur les données, qui permettra des programmes plus adaptés et un soutien régional.

2 ATTRACTION DES INVESTISSEMENTS

En 2024, nous nous concentrerons sur les profils économiques, les stratégies en matière de terrains industriels, les bulletins de rendement exhaustifs et les efforts de collaboration visant à soutenir la croissance et le développement régionaux.

3 MAIN-D'ŒUVRE

S'efforcer d'élargir la population active en renforçant les capacités, en augmentant la volonté des employeurs d'embaucher des talents diversifiés et hautement qualifiés, et en améliorant l'accès et les liens qui unissent les deux groupes.

4 ATTRACTION, INTÉGRATION ET MAINTIEN DES NOUVEAUX ARRIVANTS

Stimuler la croissance démographique en attirant, en intégrant et en retenant les principaux groupes de nouvelles et nouveaux arrivants, comme les travailleurs qualifiés, les entrepreneurs et les étudiants internationaux.

5 COMMUNICATION

En 2024, nous clarifierons nos communications et positionnerons IGNITE comme le chef de file du développement économique régional. Nous continuerons à veiller à ce que notre image de marque et notre voix reflètent nos retombées, notre culture et notre équipe.

NOTRE ÉQUIPE

ENGAGÉE | ADAPTABLE | CRÉATIVE ET INCLUSIVE | DIGNE DE CONFIANCE



Sarah Corey Hollohan



Nausheen Ali



Andrew Lockhart



Paula Lehr



Adrian Witt



Michelle Hull



Doyin Somorin



Andrea Escobar



Sarah Caissie



Juan Diego Rivas



Aman Chawla



Tara Leavitt



Amy Lawson



Julie Williams



Ori Cordido



Hannahbelle Weaver



Sofia Urrea Castillo



Mikala Watson



Deepty Sarder



Julia Pazzano



Rey Cascante



Ashleigh Corey



CAPITAL REGION RURAL DISTRICT

CARLETON NORTH

GRAND LAKE

WOODSTOCK

SOUTHERN VICTORIA

VILLAGE OF FREDERICTON JUNCTION

WESTERN NEW BRUNSWICK RURAL DISTRICT

OROMOCTO

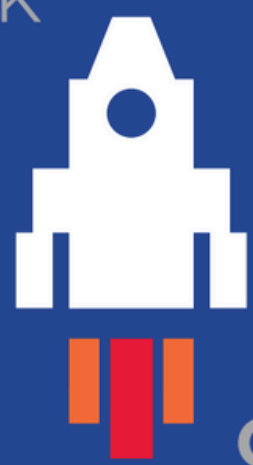
CENTRAL YORK

VILLAGE OF TRACY

NACKAWIC-MILLVILLE

ARCADIA

HARVEY



IGNITE

Leading Regional Economic Development Growth

CITY OF FREDERICTON

HANWELL

NASHWAAK

SUNBURY YORK SOUTH

NEW MARYLAND

HARTLAND

LAKELAND RIDGES

TOBIQUE VALLEY

LEADER DE LA CROISSANCE DU DÉVELOPPEMENT ÉCONOMIQUE RÉGIONAL

